

CZĘŚĆ OPRACOWANIA		PROGRAM FUNKCJONALNO-UŻYTKOWY	
NAZWA INWESTYCJI		„KMP/KPP – przebudowa nawierzchni wraz z zagospodarowaniem terenu” - Zadanie 4. „Przebudowa nawierzchni parkingu wraz z odwodnieniem oraz zagospodarowaniem terenu-KMP Dąbrowa Górnicza, Al. Zwycięstwa 7”.	
INWESTOR		Komenda Wojewódzka Policji w Katowicach Wydział Remontów Ul. Koszarowa 17, 40-068 Katowice	
ADRES INWESTYCJI		Komisariat Policji w Dąbrowie Górniczej Aleja Zwycięstwa 7 42-520 Dąbrowa Górnicza	
KOD ZAMÓWIENIA WEDŁUG CPV:		<ul style="list-style-type: none"> - 71320000-7 – usługi inżynierskie w zakresie projektowania, - 45233220-7 – roboty w zakresie nawierzchni ulic, - 45233222-1 – roboty w zakresie chodników, - 45112710-5 – roboty w zakresie kształtowania terenów zielonych, - 45233140-2 – roboty drogowe, - 45111200-0 – roboty w zakresie przygotowania terenu pod budowę i roboty ziemne, - 45100000-8 – przygotowanie terenu pod budowę, - 45200000-9 – robot budowlane, - 71248000-8 – nadzór nad projektem i dokumentacją 	
Autor opracowania		mgr inż. Marcin Piaszczak	Podpis:
EGZ. NR: 1		Data: Luty 2021 r.	Stadium: PFU

<p>„KMP/KPP – przebudowa nawierzchni wraz z zagospodarowaniem terenu” - Zadanie 4. „Przebudowa nawierzchni parkingu wraz z odwodnieniem oraz zagospodarowaniem terenu- KMP Dąbrowa Górnicza, Al. Zwycięstwa 7”.</p>	<p>Studium</p> <hr/> <p>PFU</p>
--	--

Spis treści

I.	CZĘŚĆ OPISOWA PROGRAMU FUNKCJONALNO - UŻYTKOWEGO	2
1.	Opis ogólny przedmiotu zamówienia	2
2.	Lokalizacja przedmiotu postępowania	4
3.	Wymagania Zamawiającego w stosunku do przedmiotu zamówienia	4
3.1.	Wymagania do dokumentacji	4
3.2.	Uzyskanie akceptacji dokumentacji projektowej w zakresie zgodności z programem funkcjonalno-użytkowym 5	5
3.3.	Nadzór autorski	5
3.4.	Wykonanie robót budowlanych na podstawie opracowanej i uzgodnionej w/w dokumentacji projektowej	6
4.	Charakterystyczne parametry określające wielkość obiektu oraz zakres robót budowlanych	6
5.	Rodzaj materiału	8
6.	Aktualne uwarunkowania wykonania przedmiotu zamówienia	8
7.	Ogólne właściwości funkcjonalno-użytkowe	9
8.	Opis wymagań Zamawiającego w stosunku do przedmiotu zamówienia	9
8.1.	Wymagania do dokumentacji	9
8.2.	Wymagania do realizacji zadania	9
8.3.	Ogólne warunki wykonania i odbioru robót.	10
8.4.	Kontroli Zamawiającego będą w szczególności poddane:	10
8.5.	Sprawdzeniu i kontroli będą podlegały	10
8.6.	Zamawiający ustala następujące rodzaje odbiorów:	10
9.	Wymagania szczegółowe	11
9.1.	W odniesieniu do przygotowania terenu (robót):	11
9.2.	W odniesieniu do zagospodarowania terenu.	11
9.3.	Wytyczne dla stałej organizacji ruchu	12
9.4.	Wytyczne dla czasowej organizacji ruchu	12
II.	CZĘŚĆ INFORMACYJNA PROGRAMU FUNKCJONALNO-UŻYTKOWEGO	12
1.	Dokumenty potwierdzające zgodność zamierzenia budowlanego z wymaganiami wynikającymi z odrębnych przepisów:	12
2.	Oświadczenie Zamawiającego stwierdzające jego prawo do dysponowania nieruchomością na cele budowlane: ..	12
3.	Przepisy prawne i normy związane z projektowaniem i wykonaniem zamierzenia budowlanego:	13
4.	Inne rozporządzenia, ustawy normy i katalogi	14
5.	Uwagi ogólne	14
6.	Dodatkowe wytyczne inwestorskie i uwarunkowania	14
III.	ZAŁĄCZNIKI:	15

<p>„KMP/KPP – przebudowa nawierzchni wraz z zagospodarowaniem terenu” - Zadanie 4. „Przebudowa nawierzchni parkingu wraz z odwodnieniem oraz zagospodarowaniem terenu- KMP Dąbrowa Górnicza, Al. Zwycięstwa 7”.</p>	<p>Studium</p>
	<p>PFU</p>

I. CZĘŚĆ OPISOWA PROGRAMU FUNKCJONALNO - UŻYTKOWEGO

Program Funkcjonalno-Użytkowy opracowany został w oparciu o Rozporządzenie Ministra Infrastruktury z dnia 2 września 2004 r. w sprawie szczegółowego zakresu i formy dokumentacji projektowej, specyfikacji technicznej wykonania i odbioru robót budowlanych oraz programu funkcjonalno-użytkowego (t.j. Dz. U. z 2013r. poz. 1129).

Niniejsze opracowanie ma posłużyć do wyboru wykonawcy na zaprojektowanie i wykonanie robót budowlanych dla zadania inwestycyjnego pn.: „KMP/KPP – przebudowa nawierzchni wraz z zagospodarowaniem terenu” - **Zadanie 4. „Przebudowa nawierzchni parkingu wraz z odwodnieniem oraz zagospodarowaniem terenu-KMP Dąbrowa Górnicza, Al. Zwycięstwa 7”.** w formule „zaprojektuj i wybuduj”.

Program Funkcjonalno-Użytkowy jako dokument stanowi podstawę do:

- przeprowadzenia procedury wyboru Wykonawcy w trybie ustawy Prawo Zamówień Publicznych,
- przygotowania oferty Wykonawcy,
- zawarcia umowy na wykonanie dokumentacji projektowej i robót budowlanych.

1. Opis ogólny przedmiotu zamówienia

Przedmiotem zamówienia jest zaprojektowanie i wykonanie robót związanych z przebudową istniejącej nawierzchni parkingów, dróg manewrowych oraz zjazdów wraz z kanalizacją uwzględniającą jego prawidłowe odwodnienie.

(ZALECANA JEST WIZJA W TERENIE)

Zakres robót m.in. :

- a) Rozbiórka istniejącej nawierzchni ok. 395,74m²;
- b) likwidacja blaszanych garaży szt.4,
- c) wykonanie przebudowy schodów terenowych,
- d) demontaż krawężników oraz obrzeży betonowych ok 27,3mb,
- e) mechaniczne wykonanie koryta pod nawierzchnię projektowanych miejsc postojowych, dróg dojazdowych oraz zjazdów ok 425,70m² ,
- f) wykonanie odwodnienia terenu inwestycji zgodnie z opracowaną dokumentacją projektową, dostosowanie rozwiązań do istniejącej sieci kanalizacji (Wykonawca w cenie ofertowej winien w kalkulować ewentualne koszty odwodnienia wykopu, jeśli warunki gruntowe będą tego wymagały),
- g) montaż krawężników betonowych wysokich i najazdowych na ławie betonowej z oporem 155mb,
- h) montaż obrzeży betonowych 8x30 na podsypce piaskowej,

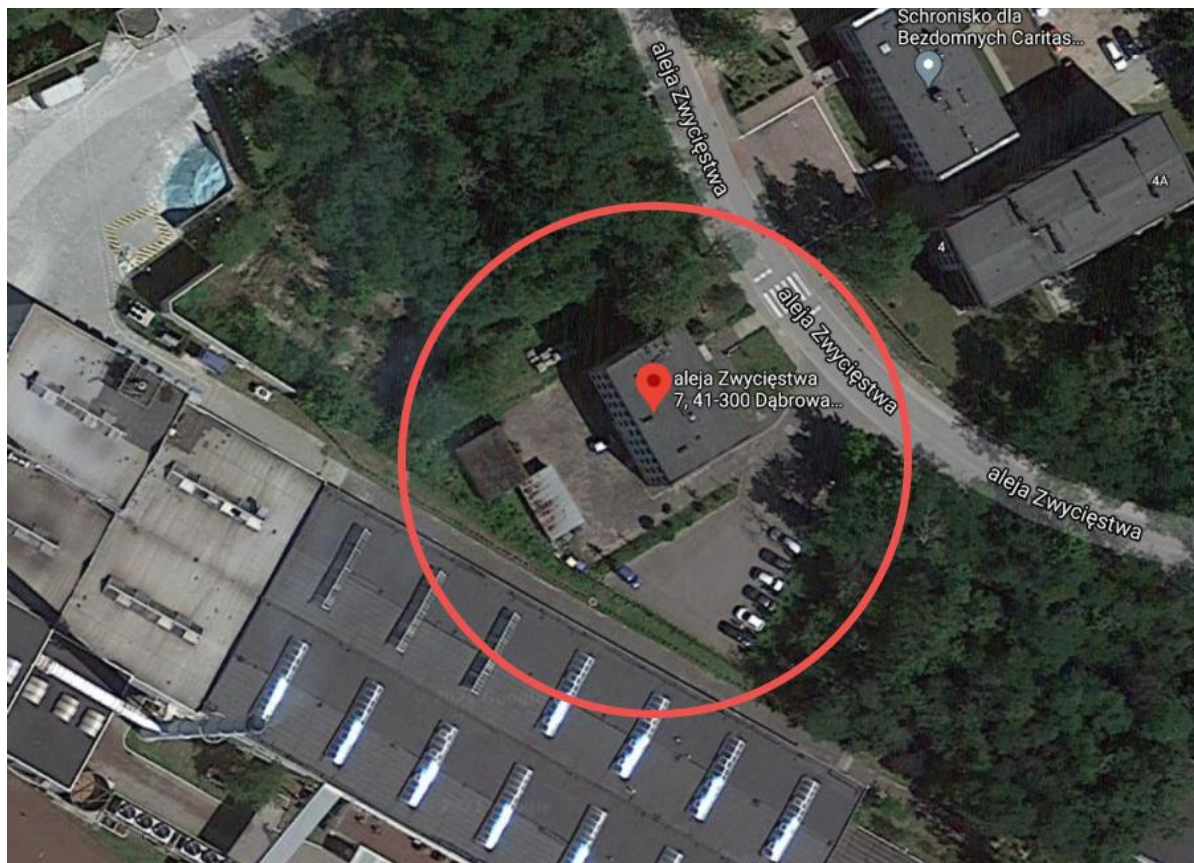
<p>„KMP/KPP – przebudowa nawierzchni wraz z zagospodarowaniem terenu” - Zadanie 4. „Przebudowa nawierzchni parkingu wraz z odwodnieniem oraz zagospodarowaniem terenu- KMP Dąbrowa Górnicza, Al. Zwycięstwa 7”.</p>	<p>Studium</p> <p>PFU</p>
--	----------------------------------

- i) wykonanie podbudowy z kruszywa łamanego na podłożu G1, przyjmuje się kategorię obciążania ruchem KR2,
- j) ułożenie ewentualnej warstwy odsączającej,
- k) budowa parkingu, dróg dojazdowych oraz zjazdów wraz z drogą manewrową i zjazdami – ok. 425,70 m² - ułożenie nawierzchni z kostki brukowej betonowej - kostka brukowa betonowa kolor - grafit, gr. 8 cm na podsypce cementowo- piaskowej/piaskowej/wysiewki z kruszywa, wydzielenie miejsc parkingowych kostką gr 8 cm koloru czerwonego,
- l) wykonanie miejsca na pojemniki na śmieci 4x4 m
- m) wykonanie niezbędnego oznakowania poziomego i pionowego,
- n) zabezpieczenie innego uzbrojenia niewykazanego na mapach, kolidującego z planowanymi robotami,
- o) organizacja ruchu na czas prowadzenia robót uzgodniona z Zarządcą Terenu,
- p) wykonanie innych robót wynikłych w trakcie opracowania projektu oraz realizacji robót,
- q) utylizacja wraz z zagospodarowaniem odpadów powstałych podczas prowadzonych robót,
- r) zapewnienie wykonania i kierowania robotami budowlanymi przez osoby posiadające stosowne kwalifikacji i doświadczenie zawodowe,
- a) zapewnienie na terenie budowy w granicach przekazanych przez Przedstawiciela Zamawiającego należytego ładu, porządku, przestrzegania przepisów BHP, ochrony znajdujących się na terenie obiektów i sieci oraz urządzeń uzbrojenia terenu i utrzymanie ich w należytym stanie technicznym, a po zakończeniu budowy uporządkowanie terenu,
- b) wykonanie prac wykończeniowych obejmujących uporządkowanie miejsc prowadzonych robót, wygrabienie terenu, humusowanie i obsianie trawą,

UWAGA: Celem obniżenia kosztów realizacji inwestycji Zamawiający dopuszcza wbudowanie odzyskanego kruszywa po otrzymaniu od Wykonawcy niezbędnych badań/oceny możliwości wykorzystania przy budowie parkingu materiałów pochodzących z rozbiórek, celem ewentualnego lub koniecznego wzmocnienia podłoża gruntowego.

2. Lokalizacja przedmiotu postępowania

Teren Komisariatu Policji w Dąbrowie Górniczej, Aleja Zwycięstwa 7, 42-520 Dąbrowa Górnicza



3. Wymagania Zamawiającego w stosunku do przedmiotu zamówienia

3.1. Wymagania do dokumentacji

Dokumentację projektową należy opracować zgodnie z Rozporządzeniem Ministra Rozwoju z dnia 11 września 2020 roku w sprawie szczegółowego zakresu i formy projektu budowlanego – (t.j. Dz. U. 2020, poz. 1609) w tym:

- opracowanie koncepcji zagospodarowania terenu i przedstawienie do akceptacji przedstawicielowi Zamawiającego w terminie do 14 dni roboczych od daty podpisania umowy – 1 egz.
- sporządzenie projektu zagospodarowania terenu według koncepcji zawartej w programie funkcjonalno – użytkowym, w zakresie rozwiązań projektowych wraz z zasadniczymi elementami tymczasowej organizacji ruchu na czas robót, celem zaopiniowania oraz zatwierdzenia tych opracowań (koncepcja powinna zawierać materiał opisowy, graficzny, profile, charakterystyczne przekroje poprzeczne, konstrukcję) – 4 egz.;

<p>„KMP/KPP – przebudowa nawierzchni wraz z zagospodarowaniem terenu” - Zadanie 4. „Przebudowa nawierzchni parkingu wraz z odwodnieniem oraz zagospodarowaniem terenu- KMP Dąbrowa Górnicza, Al. Zwycięstwa 7”.</p>	<p>Studium</p>
	<p>PFU</p>

- sporządzenie projektu architektoniczno – budowlanego, (na mapie do celów projektowych) – jeżeli będzie wymagana – 4 egzemplarze,
- sporządzenie projektu technicznego – 4 egz.,
- sporządzenie projektu tymczasowej organizacji ruchu – 4 egz.,
- przedmiary robót – 4 egz.,
- sporządzenie specyfikacji technicznych wykonania i odbioru robót – 4 egz.,
- opracowanie informacji dotyczącej bezpieczeństwa i ochrony zdrowia – 4 egz.,
- sporządzenie projektu zabezpieczeń istniejących urządzeń uzbrojenia podziemnego jeżeli zachodzi taka konieczność w oparciu o wywiady branżowe) – 4 egz.,
- sporządzenie projektu zabezpieczeń lub przebudowy urządzeń kolidujących z planowanymi robotami (jeżeli zachodzi taka konieczność w oparciu o wywiady branżowe) – 4 egz.,
- przeprowadzenie badań geotechnicznych oraz sporządzenie dokumentacji geotechnicznej (jeżeli zajdzie taka konieczność),
- sporządzenie dokumentacji powykonawczej wraz z inwentaryzacją geodezyjną – 2 egz.,
- uzyskanie innych decyzji, pozwoleń, odstępstw, uzgodnień (w tym również uzgodnień branżowych) i opinii wymaganych odrębnymi przepisami oraz sporządzenie innych opracowań i projektów koniecznych do należytego zrealizowania Przedmiotu umowy (nie ujętych powyżej),
- przekazanie Zamawiającemu całości opracowanej dokumentacji w formie cyfrowej (na nośniku CD - 2 egz.), rysunki w plikach pdf i dwg, opisy techniczne w plikach doc i pdf z zastrzeżeniem, że opracowania przedmiarów robót winny być możliwe do odczytania w programie NORMA..

Uwaga: Odbiór i zatwierdzenie dokumentacji technicznej przez Przedstawicieli Zamawiającego nie zwalnia Wykonawcy z odpowiedzialności za wykonanie dokumentacji technicznej zgodnie z Umową, w tym za błędy w dokumentacji technicznej lub braki stwierdzone podczas realizacji robót lub po ich zakończeniu. W przypadku ujawnienia błędów lub braków w dokumentacji technicznej w trakcie realizacji robót lub po ich zakończeniu Wykonawca zobowiązany jest do ich usunięcia lub uzupełnienia zgodnie z wytycznymi Zamawiającego. Jeśli wprowadzone zmiany lub uzupełnienia skutkować będą koniecznością wykonania dodatkowych prac w zakresie niewykraczającym poza PFU, Wykonawca zobowiązany będzie do ich wykonania w ramach umowy bez prawa do dodatkowego wynagrodzenia.

3.2. Uzyskanie akceptacji dokumentacji projektowej w zakresie zgodności z programem funkcjonalno-użytkowym

- Uzyskanie stosownego dokumentu zezwalającego na realizację robót tj. uzyskania decyzji pozwoleniu na budowę i/lub zaświadczenia organu administracji architektoniczno-budowlanej o braku podstaw do wniesienia sprzeciwu w zakresie zgłoszonych robót odpowiednio do opracowanej dokumentacji projektowej,
- uzgodnienie planowanych do zastosowania materiałów i ich zgodności zgodnie ze Specyfikacjami Technicznymi Wykonania i Odbioru Robót przez Inspektora Nadzoru.

3.3. Nadzór autorski

<p>„KMP/KPP – przebudowa nawierzchni wraz z zagospodarowaniem terenu” - Zadanie 4. „Przebudowa nawierzchni parkingu wraz z odwodnieniem oraz zagospodarowaniem terenu- KMP Dąbrowa Górnicza, Al. Zwycięstwa 7”.</p>	<p>Studium</p>
	<p>PFU</p>

- wykonywanie czynności nadzoru autorskiego określonych w art. 20 ust.1 pkt 4 ustawy z dnia 7 lipca 1994 r. Prawo budowlane (Dz.U. 2020 poz. 1333),
- wyjaśnianie wątpliwości i niejasności dotyczących rozwiązań zawartych w dokumentacji projektowej pojawiających się w toku realizacji inwestycji,
- uzupełnianie szczegółów dokumentacji projektowej oraz wyjaśnianie wątpliwości w tym zakresie w toku realizacji inwestycji,
- ścisła współpraca ze wszystkimi uczestnikami procesu budowlanego,
- udział w komisjach odbiorowych i naradach technicznych na budowie,
- wykonywanie czynności związanych ze sprawowaniem nadzoru autorskiego na każde wezwanie Zamawiającego,
- bieżące monitorowanie realizowanych robót budowlanych i przybywanie na teren budowy bądź do miejsca wskazanego przez Zamawiającego na każde jego wezwanie, celem rozstrzygnięcia wszelkich pojawiających się w toku realizacji robót wątpliwości związanych z rozwiązaniami przyjętymi w dokumentacji (przyjazd na budowę powinien nastąpić w terminie do 3 dni od daty zawiadomienia telefon/poczta elektroniczna lub w innym umówionym z Zamawiającym terminie).

3.4. Wykonanie robót budowlanych na podstawie opracowanej i uzgodnionej w/w dokumentacji projektowej

1. zatwierdzenie kart materiałowych,
2. wykonanie robót budowlanych po wytyczeniu robót przez uprawnionego geodetę w tym robót związanych z zabezpieczeniem urządzeń uzbrojenia podziemnego kolidującego z robotami drogowymi,
3. odtworzenie trawników i terenów zielonych, przylegających do miejsc prowadzenia robót drogowych,
4. uporządkowanie obszaru przyległego do terenu prowadzonych robót,
5. prowadzenie dziennika budowy i wykonanie obmiarów ilości zrealizowanych robót – wymóg fakultatywny, wynikający z obowiązku jego prowadzenia,
6. sporządzenie geodezyjnej inwentaryzacji powykonawczej i dostarczenie na nośniku CD lub pendrive oraz w formie papierowej wraz z naniesieniem w zasobach geodezyjnych,
7. przeprowadzenie wymaganych badań i pomiarów kontrolnych zgodnie; wyniki badań do akceptacji przez Zamawiającego lub wyznaczonego Inspektora Nadzoru,
8. sporządzenie rozliczenia końcowego: operatu kolaudacyjnego – 3 egz.

4. Charakterystyczne parametry określające wielkość obiektu oraz zakres robót budowlanych

Zakres robót polegający na zaprojektowaniu i wykonaniu z przebudową istniejącej nawierzchni parkingów, dróg manewrowych oraz zjazdów wraz z kanalizacją uwzględniającą jego prawidłowe odwodnienie.

<p>„KMP/KPP – przebudowa nawierzchni wraz z zagospodarowaniem terenu” - Zadanie 4. „Przebudowa nawierzchni parkingu wraz z odwodnieniem oraz zagospodarowaniem terenu- KMP Dąbrowa Górnicza, Al. Zwycięstwa 7”.</p>	<p>Studium</p> <hr/> <p>PFU</p>
--	--

Obejmuje m. in.

- 1) Rozbiórka istniejącej nawierzchni ok. 395,74m²;
- 2) likwidacja blaszanych garaży szt. 4,
- 3) wykonanie przebudowy schodów terenowych,
- 4) demontaż krawężników oraz obrzeży betonowych ok 27,3mb,
- 5) mechaniczne wykonanie koryta pod nawierzchnię projektowanych miejsc postojowych, dróg dojazdowych oraz zjazdów ok 425,70m² ,
- 6) wykonanie odwodnienia terenu inwestycji zgodnie z opracowaną dokumentacją projektową, dostosowanie rozwiązań do istniejącej sieci kanalizacji (Wykonawca w cenie ofertowej winien w kalkulować ewentualne koszty odwodnienia wykopu, jeśli warunki gruntowe będą tego wymagały),
- 7) montaż krawężników betonowych wysokich i najazdowych na ławie betonowej z oporem 155mb,
- 8) montaż obrzeży betonowych 8x30 na podsypce piaskowej,
- 9) wykonanie podbudowy z kruszywa łamanego na podłożu G1, przyjmuje się kategorię obciążania ruchem KR2,
- 10) ułożenie ewentualnej warstwy odsączającej,
- 11) budowa parkingu, dróg dojazdowych oraz zjazdów wraz z drogą manewrową i zjazdami – ok. 425,70 m² - ułożenie nawierzchni z kostki brukowej betonowej - kostka brukowa betonowa kolor - grafit, gr. 8 cm na podsypce cementowo- piaskowej/piaskowej/wysiewki z kruszywa, wydzielenie miejsc parkingowych kostką gr 8 cm koloru czerwonego,
- 12) wykonanie miejsca na pojemniki na śmieci 4x4 m
- 13) wykonanie niezbędnego oznakowania poziomego i pionowego,
- 14) zabezpieczenie innego uzbrojenia niewykazanego na mapach, kolidującego z planowanymi robotami,
- 15) organizacja ruchu na czas prowadzenia robót uzgodniona z Zarządcą Terenu,
- 16) wykonanie innych robót wynikłych w trakcie opracowania projektu oraz realizacji robót,
- 17) utylizacja wraz z zagospodarowaniem odpadów powstałych podczas prowadzonych robót,
- 18) zapewnienie wykonania i kierowania robotami budowlanymi przez osoby posiadające stosowne kwalifikacji i doświadczenie zawodowe,
- 19) zapewnienie na terenie budowy w granicach przekazanych przez Przedstawiciela Zamawiającego należytego ładu, porządku, przestrzegania przepisów BHP, ochrony znajdujących się na terenie obiektów i sieci oraz urządzeń uzbrojenia terenu i utrzymanie ich w należytym stanie technicznym, a po zakończeniu budowy uporządkowanie terenu,
- 20) wykonanie prac wykończeniowych obejmujących uporządkowanie miejsc prowadzonych robót, wygrabienie terenu, humusowanie i obsianie trawą,

UWAGA! Zakres planowanych robót i ich rodzaje określone w programie funkcjonalno-użytkowym są szacunkowe, ostateczne ilości wynikać będą z opracowanej dokumentacji projektowej.

Dla potrzeb oszacowania kosztów robót, zamawiający przekazuje mapę z zaznaczonym zakresem planowanych robót.

W zakresie przedmiotu zamówienia należy uwzględnić do regulacji wszystkie urządzenia znajdujące się w terenie objętym realizacją (skrzynki zasuwy wodociągowej, skrzynki uliczne gazowe, studnie teletechniczne, studnie kanalizacyjne, wpusty uliczne, etc.) – również te, który nie zostały ujawnione w trakcie inwentaryzacji.

<p>„KMP/KPP – przebudowa nawierzchni wraz z zagospodarowaniem terenu” - Zadanie 4. „Przebudowa nawierzchni parkingu wraz z odwodnieniem oraz zagospodarowaniem terenu- KMP Dąbrowa Górnicza, Al. Zwycięstwa 7”.</p>	<p>Studium</p>
	<p>PFU</p>

5. Rodzaj materiału

Wbudowane materiały winny posiadać parametry jak niżej:

- krawężniki betonowe uliczne/wysokie o przekroju 15x30x100 cm,
- krawężniki betonowe uliczne/najazdowe o przekroju 15x22x100 cm,
- ława betonowa z oporem z betonu C12/15,
- obrzeża betonowe o przekroju 8x30x100 cm,
- kostka brukowa betonowa o gr. 8 cm, fazowana w kolorze GRAFITOWYM,
- kostka brukowa betonowa o gr. 8 cm, fazowana w kolorze CZERWONYM – wydzielenie ,
- asfaltobeton dla uzupełnienia nawierzchni w-wa ścieralna AC 11S,
- asfaltobeton w-wa wiążąca AC 16W,
- rury ochronne Ø 110 mm,
- wpusty uliczne żeliwne klasy D400,
- rury tworzywowe PVC-U SN8 w/k
- studzienki betonowe W8 klasa betonu C35/45 /tworzywowe,

6. Aktualne uwarunkowania wykonania przedmiotu zamówienia

Program Funkcjonalno-Użytkowy określa wymagania dotyczące zaprojektowania, realizacji i przekazania w użytkowanie wszystkich założonych elementów. Wykonawca podejmujący się realizacji przedmiotu zamówienia zobowiązany jest do:

- opracowania dokumentacji projektowej, zgodnie z umową, przepisami techniczno-budowlanymi, normami i wytycznymi w tym zakresie branży drogowej,
- opracowania projektów zabezpieczenia istniejącego uzbrojenia terenu (obligatoryjnie) oraz uzbrojenia kolidującego z planowanymi robotami drogowymi (wymóg fakultatywny),
- opracowania i przedstawienia Zamawiającemu do zatwierdzenia specyfikacji technicznych wykonania i odbioru robót,
- wykonania i zatwierdzenia projektu czasowej organizacji ruchu,
- opracowania informacji BiOZ,
- uzyskania wymaganych uzgodnień i zatwierdzenie dokumentacji projektowej,
- pełnienia obowiązków nadzoru autorskiego,
- zrealizowania robót w oparciu o zatwierdzoną dokumentację projektową po wytyczeniu robót przez uprawnionego geodetę,
- sporządzenia dokumentacji powykonawczej wraz z inwentaryzacją geodezyjną, oraz inspekcją kanałów TV.

Realizacja powyższego zakresu zamówienia powinna być wykonana w oparciu o obowiązujące przepisy, przez Wykonawcę posiadającego stosowne doświadczenie i potencjał wykonawczy oraz osoby o odpowiednich kwalifikacjach i doświadczeniu zawodowym.

<p>„KMP/KPP – przebudowa nawierzchni wraz z zagospodarowaniem terenu” - Zadanie 4. „Przebudowa nawierzchni parkingu wraz z odwodnieniem oraz zagospodarowaniem terenu- KMP Dąbrowa Górnicza, Al. Zwycięstwa 7”.</p>	<p>Studium</p> <hr/> <p>PFU</p>
--	--

Projekt powinien być opracowany na aktualnej mapie w skali 1:500 lub 1:1000, zaleca się wykonanie na mapie w skali 1:500.

Wykonawca winien rozpoznać rozwiązania projektowe zawarte w projekcie przed ich skierowaniem do realizacji robót budowlanych – w aspekcie ich zgodności z programem funkcjonalno-użytkowym, jak również stanem istniejącym w terenie, a także w nawiązaniu do rozwiązań zgodnych z obowiązującymi aktami prawnymi w tym zakresie, w szczególności zgodności parametrów geometrycznych projektowanych elementów układu drogowego. Wszelkie rozwiązania projektowe w fazie tworzenia dokumentacji projektowej, powinny zostać uzgodnione z Zamawiającym. Szczegółowe rozwiązania wpływające na zwiększenie zakresu i ilości robót stanowią ryzyko Wykonawcy i nie będą traktowane jako roboty dodatkowe (podane w niniejszym programie funkcjonalno-użytkowym ilości planowanych robót mogą ulec zmianie po opracowaniu dokumentacji projektowej).

7. Ogólne właściwości funkcjonalno-użytkowe

Realizacja przedmiotu zamówienia ma zapewnić poprawę komfortu i bezpieczeństwa pracowników i petentów Komisariatu Policji poprzez wykonanie naprawy miejsc postojowych dla samochodów osobowych oraz dokonanie naprawy istniejących schodów terenowych.

Zamawiający wymaga, aby konstrukcja nawierzchni parkingu spełniała warunki określone w niniejszej dokumentacji.

Roboty brukarskie należy wykonać z kostki betonowej grubości 8 cm, krawężniki o wymiarach 15x30cm. Krawężniki należy wykonać na ławie betonowej z oporem.

8. Opis wymagań Zamawiającego w stosunku do przedmiotu zamówienia

8.1. Wymagania do dokumentacji

Dokumentacja projektowa, na podstawie, której będą realizowane roboty powinna składać się z następujących opracowań i projektów:

- projekt architektoniczno-budowlany,
- projekt techniczny,
- projekt zabezpieczeń istniejącego uzbrojenia terenu wraz z regulacją urządzeń-fakultatywnie,
- projekt zabezpieczeń kolidującego uzbrojenia terenu - fakultatywnie,
- projekt czasowej organizacji ruchu,
- informacja dotycząca bezpieczeństwa i ochrony zdrowia,
- wymagane uzgodnienia i zatwierdzenia dokumentacji projektowej.

8.2. Wymagania do realizacji zadania

Zamawiający wymaga, aby realizowane roboty związane z przebudową parkingu oraz odwodnienia odpowiadały, w szczególności wymogom Rozporządzenie Ministra Infrastruktury z dnia 12 kwietnia 2002 r. w sprawie warunków technicznych, jakim powinny odpowiadać budynki i ich usytuowanie (t.j. Dz. U. 2019, poz.1065 z późn. zm.) i Rozporządzenia Ministra Transportu Gospodarki Morskiej z dnia 2 marca 1999 r. (Dz. U. 2016, poz. 124 z późn. zm.) „W sprawie warunków technicznych, jakim powinny odpowiadać drogi publiczne i ich usytuowanie”.

<p>„KMP/KPP – przebudowa nawierzchni wraz z zagospodarowaniem terenu” - Zadanie 4. „Przebudowa nawierzchni parkingu wraz z odwodnieniem oraz zagospodarowaniem terenu- KMP Dąbrowa Górnicza, Al. Zwycięstwa 7”.</p>	<p>Studium</p>
	<p>PFU</p>

W odniesieniu do przygotowania terenu (robót) - miejsca materiału pochodzącego z wykopów i rozbiórki nawierzchni - Wykonawca wskaże miejsce utylizacji.

8.3. Ogólne warunki wykonania i odbioru robót.

Zamawiający wymaga, aby roboty budowlane były wykonane w sposób powodujący jak najmniejsze utrudnienia w funkcjonowaniu ruchu drogowego i pieszego, a także przy zachowaniu przejezdności na każdym etapie prowadzonych robót.

Zamawiający zobowiązuje Wykonawcę do prowadzenia robót w cyklu roboczym gwarantującym wykonanie przedmiotu zamówienia w terminie określonym w zawartej Umowie, przy zapewnieniu właściwej jakości robót.

Wykonawca będzie zobowiązany do przyjęcia odpowiedzialności cywilnej za:

- organizację robót budowlanych,
- zabezpieczenie interesów osób trzecich,
- ochronę środowiska,
- warunki bezpieczeństwa pracy,
- warunki bezpieczeństwa ruchu drogowego,
- zapewnienie nadzoru właścicieli uzbrojenia podziemnego.

Wyroby budowlane, stosowane w trakcie wykonywania robót budowlanych, mają spełniać wymagania odpowiednich przepisów, a Wykonawca będzie posiadał dokumenty potwierdzające, że zostały one wprowadzone do obrotu, zgodnie z regulacjami przepisów o wyrobach budowlanych i posiadają wymagane parametry. Zamawiający przewiduje bieżącą kontrolę wykonywanych robót budowlanych.

8.4. Kontroli Zamawiającego będą w szczególności poddane:

- rozwiązania projektowe zawarte w projekcie technicznym przed ich skierowaniem do realizacji robót budowlanych – w aspekcie zgodności z programem funkcjonalno- użytkowym, specyfikacjami technicznymi wykonania i odbioru robót oraz warunkami umowy,
- stosowane gotowe wyroby budowlane – w odniesieniu do dokumentów potwierdzających ich dopuszczenie do obrotu oraz zgodności parametrów z danymi zawartymi w specyfikacjach technicznych, sposób wykonania robót budowlanych - w aspekcie zgodności wykonania z projektem technicznym i specyfikacjami technicznymi.

8.5. Sprawdzeniu i kontroli będą podlegały

- Użyte wyroby budowlane i powstałe w wyniku robót budowlanych elementy obiektu w odniesieniu do ich parametrów oraz ich zgodności z dokumentami budowy,
- jakość wykonania robót i dokładność montażu.

8.6. Zamawiający ustala następujące rodzaje odbiorów:

- odbiór robót zanikających i ulegających zakryciu,
- odbiór końcowy,
- odbiory gwarancyjne w okresie gwarancji,
- odbiór ostateczny.

Zamawiający ustanawia ryczałtowe wynagrodzenie dla Wykonawcy.

<p>„KMP/KPP – przebudowa nawierzchni wraz z zagospodarowaniem terenu” - Zadanie 4. „Przebudowa nawierzchni parkingu wraz z odwodnieniem oraz zagospodarowaniem terenu- KMP Dąbrowa Górnicza, Al. Zwycięstwa 7”.</p>	<p>Studium</p> <p>PFU</p>
--	----------------------------------

Szczegółowe rozwiązania wpływające na zwiększenie zakresu i ilości robót stanowią ryzyko. Wykonawcy i nie będą traktowane, jako roboty dodatkowe (podane w niniejszym programie funkcjonalno-użytkowym ilości planowanych robót mogą ulec zmianie po opracowaniu dokumentacji projektowej).

Wykonawca jest zobowiązany do wykonywania i utrzymywania w stanie nadającym się do użytku oraz do likwidacji wszystkich robót tymczasowych, niezbędnych do zrealizowania przedmiotu zamówienia. Do robót tymczasowych będą między innymi zaliczone: organizacja robót budowlanych, zabezpieczenia interesów osób trzecich, ochrony środowiska, czasowa organizacja ruchu na czas wykonywania robót, spełnienie warunków bezpieczeństwa i higieny pracy, warunków bezpieczeństwa ruchu drogowego, zabezpieczenia robót przed dostępem osób trzecich, zabezpieczenia terenu robót od następstw związanych z budową itp. Do odbioru końcowego Wykonawca przekaże zamawiającemu dokumentację budowy, inwentaryzację oraz dokumentację powykonawczą.

9. Wymagania szczegółowe

9.1. W odniesieniu do przygotowania terenu (robót):

W odniesieniu do wywozu materiałów rozbiórkowych i z wykonywanego koryta pod w-wy konstrukcyjne:

- przewiduje się wywóz materiałów rozbiórkowych, gruntu rodzimego na odległość do 10 km,
- w stosunku do sieci uzbrojenia podziemnego:

Wykonawca robót ma obowiązek poinformowania właścicieli lub zarządców właściwych sieci o przystąpieniu do wykonywania robót zgodnie z warunkami uzgodnień, jak również musi posiadać stosowne uzgodnienia z gestorami sieci.

Ewentualne regulacje urządzeń podlegają komisijnemu odbiorowi przez właścicieli lub zarządców sieci, przykładowo:

- włączy kanałowe i skrzynki zaworów na sieciach kanalizacyjnych i wodociągowych,
- pokrywy studzienek telekomunikacyjnych i sieci teleinformatycznych wraz z ewentualną wymianą ram i pokryw,
- skrzynki zaworów na sieciach gazowych,
- montaż rur ochronnych na istniejącym uzbrojeniu terenu,
- wykonanie wszystkich zabezpieczeń, innych niż rury ochronne, istniejącego uzbrojenia terenu kolidującego z robotami drogowymi zgodnie z ustaleniami z właścicielami urządzeń. Wykonawca powinien przewidzieć ewentualną potrzebę regulacji wysokościowej urządzeń naziemnych instalacji podziemnych, znajdujących się w terenie objętym robotami.
-

9.2. W odniesieniu do zagospodarowania terenu.

<p>„KMP/KPP – przebudowa nawierzchni wraz z zagospodarowaniem terenu” - Zadanie 4. „Przebudowa nawierzchni parkingu wraz z odwodnieniem oraz zagospodarowaniem terenu- KMP Dąbrowa Górnicza, Al. Zwycięstwa 7”.</p>	<p>Studium</p>
	<p>PFU</p>

Po wykonaniu robót należy uporządkować teren przyległy, na odcinku prowadzonych robót naruszony teren należy przekopać, usunąć zanieczyszczenia, pokryć warstwą humusu grubości m.in. 10 cm i obsiać mieszkankami traw niskich, odpornymi na czynniki występujące w pasie drogowym.

Zamawiający wymaga wykonania robót w taki sposób spełniający zapisy obowiązujących norm. Elementy konstrukcji winny być zrealizowane zgodnie z wymaganiem obowiązujących norm i spełnieniem szczegółowych zasad określonych w dokumentacji projektowej, jak: przekroje poprzeczne, przekrój normalny (konstrukcyjny), zaaprobowanych przez Zamawiającego, w ramach akceptacji rozwiązań wnioskowanych w projekcie wykonawczym.

Podczas realizacji prac i po ich zakończeniu dokonać niezbędnych pomiarów, prób, badań i przedstawić Zamawiającemu lub Inspektorowi do zatwierdzenia, zgodnie z wykonanymi i zatwierdzonymi szczegółowymi specyfikacjami technicznymi wykonania i odbioru robót budowlanych.

9.3. Wytyczne dla stałej organizacji ruchu

Wykonawca uzgodni ewentualny projekt stałej organizacji ruchu jeśli przepisy nakładają taki obowiązek (wydzielenie miejsc dla osób niepełnosprawnych)

9.4. Wytyczne dla czasowej organizacji ruchu

Projekt czasowej organizacji ruchu powinien zawierać materiały graficzne wskazujące schematycznie zakresy robót oraz zmiany w istniejącej organizacji ruchu. Etapowanie robót należy zaprojektować w sposób zapewniający jak najmniejsze utrudnienia w ruchu pojazdów.

II. CZĘŚĆ INFORMACYJNA PROGRAMU FUNKCJONALNO-UŻYTKOWEGO

1. Dokumenty potwierdzające zgodność zamierzenia budowlanego z wymaganiami wynikającymi z odrębnych przepisów:

Wykonawca we własnym zakresie pozyska wszelkie niezbędne dokumenty potwierdzające zgodność zamierzenia budowlanego wymaganiami wynikającymi z odrębnych przepisów.

2. Oświadczenie Zamawiającego stwierdzające jego prawo do dysponowania nieruchomością na cele budowlane:

<p>„KMP/KPP – przebudowa nawierzchni wraz z zagospodarowaniem terenu” - Zadanie 4. „Przebudowa nawierzchni parkingu wraz z odwodnieniem oraz zagospodarowaniem terenu- KMP Dąbrowa Górnicza, Al. Zwycięstwa 7”.</p>	<p>Studium</p> <p>PFU</p>
--	----------------------------------

Przebudowa istniejącego parkingu na terenie Teren Komisariatu Policji w Dąbrowie Górniczej, Aleja Zwycięstwa 7, 42-520 Dąbrowa Górnicza będąca przedmiotem zamierzenia nie jest zlokalizowana w granicach działek pasa drogowego, stanowi własność Skarbu Państwa . Dokument potwierdzający prawo dysponowania nieruchomością na cele inwestycyjne Zamawiający udostępni Wykonawcy w odpowiednim terminie.

3. Przepisy prawne i normy związane z projektowaniem i wykonaniem zamierzenia budowlanego:

Podstawa prawna:

Przedmiot zamówienia winien spełniać wymogi:

- Ustawy z dnia 7 lipca 1994 r. Prawo budowlane (tj. Dz.U. 2020, poz. 1333 z późn. zm.),
- Ustawy z dnia 21 marca 1985 r. o drogach publicznych (tj. Dz. U. 2020, poz. 470 z późn. zm.),
- Ustawy z dnia 20 czerwca 1997 r. Prawo o ruchu drogowym (tj. Dz.U. 2020, poz. 110 z późn. zm.),
- Ustawa z dnia 7 czerwca 2010 r. o zbiorowym zaopatrzeniu w wodę i zbiorowym odprowadzaniu ścieków (tj. Dz. U. 2019, poz.1437),
- Ustawa z dnia 27.04.2001 r. Prawo ochrony środowiska (tj. Dz. U. 2020, poz. 1219).
- Rozporządzenia Ministra Rozwoju z dnia 11 września 2020 r. w sprawie szczegółowego zakresu i formy projektu budowlanego (tj. Dz.U. 2020, poz. 1609),
- Rozporządzenia Ministra Infrastruktury z dnia 18 maja 2004 r. w sprawie określenia metod i podstaw sporządzania kosztorysu inwestorskiego, obliczania planowanych kosztów prac projektowych oraz planowanych kosztów robót budowlanych określonych w programie funkcjonalno–użytkowym (tj. Dz.U. 2004, poz. 1389),
- Rozporządzenia Ministrów Infrastruktury z dnia 23 września 2003 r. w sprawie szczegółowych warunków zarządzania ruchem na drogach oraz wykonywania nadzoru nad tym zarządzaniem (t.j. Dz.U. 2017, poz. 784),
- Rozporządzenia Ministra Infrastruktury z dnia 12 kwietnia 2002r. w sprawie warunków technicznych, jakim powinny odpowiadać drogi publiczne i ich usytuowanie (tj. Dz. U. 2016, poz. 124 z późn. zm.),
- Rozporządzenie Ministra Infrastruktury z dnia 23 czerwca 2003 roku sprawie informacji dotyczącej bezpieczeństwa i ochrony zdrowia oraz planu bezpieczeństwa i ochrony zdrowia (Dz. U. 2003 r. Nr 120, poz. 1126 z późn. zm.),
- Ustawa z dnia 17 maja 1989 roku – Prawo geodezyjne i kartograficzne (tekst jednolity: Dz. U. 2020, poz. 2052).
- Rozporządzenie Ministra Infrastruktury i Budownictwa z dnia 24 sierpnia 2016 r. w sprawie wzorów: wniosku o pozwolenie na budowę lub rozbiórkę, zgłoszenia budowy i przebudowy budynku mieszkalnego jednorodzinnego, oświadczenia o posiadanym prawie do dysponowania nieruchomością na cele budowlane, oraz decyzji o pozwoleniu na budowę lub rozbiórkę (Dz. U. 2016 r. poz. 1493),
- Rozporządzenie Ministra Transportu, Budownictwa i Gospodarki Morskiej z dnia 25 kwietnia 2012 r. w sprawie ustalania geotechnicznych warunków posadawiania obiektów budowlanych (Dz.U. z 2012 r. poz. 463,
- Ustawa z dnia 11 września 2019 roku Prawo zamówień publicznych (Dz. U. z 2019 r., poz. 2019

<p>„KMP/KPP – przebudowa nawierzchni wraz z zagospodarowaniem terenu” - Zadanie 4. „Przebudowa nawierzchni parkingu wraz z odwodnieniem oraz zagospodarowaniem terenu- KMP Dąbrowa Górnicza, Al. Zwycięstwa 7”.</p>	<p>Studium</p>
	<p>PFU</p>

z późn. zm.)

Uwaga!

Powyższy katalog nie jest zamknięty. Wykonawca ma obowiązek stosowania wszystkich obowiązujących przepisów.

4. Inne rozporządzenia, ustawy normy i katalogi

Wykonawca na bieżąco winien uwzględniać zmiany w/w rozporządzeń, ustaw przepisów itp. oraz uwzględniać je w opracowaniu dokumentacji projektowej, a także podczas prowadzenia robót.

5. Uwagi ogólne

Wykonawca jest zobowiązany wykonać przedmiot zamówienia spełniając wymagania Ustawy z dnia 7 lipca 1994 r. Prawo budowlane (tj. Dz.U. 2020, poz. 1333 z późn. zm.) i innych ustaw oraz rozporządzeń, obowiązujących norm, zasad wiedzy technicznej i sztuki budowlanej. Wykonawca zapewni nadzór autorski na czas trwania budowy.

Zaplecze budowy wykonawca zorganizuje we własnym zakresie.

Wykonawca zobowiązany będzie po zakończeniu robót przywrócić do stanu pierwotnego teren zaplecza budowy.

6. Dodatkowe wytyczne inwestorskie i uwarunkowania

W zakres zobowiązań wykonawcy w ramach realizacji przedmiotu zamówienia wchodzi wykonanie robót zgodnie z ustaleniami programu funkcjonalno-użytkowego i umowy.

Cena oferty powinna zawierać wydzielone oddzielnie koszty dla branży drogowej i oddzielnie koszty na opracowanie dokumentacji projektowej oraz geodezyjnej inwentaryzacji powykonawczej. Cena dla każdej branży winna zawierać odpowiednio wg faktycznego udziału:

- koszty związane z wykonaniem koncepcji, dokumentacji projektowej oraz specyfikacji technicznych wykonania i odbioru robót budowlanych w oparciu o program funkcjonalno-użytkowy dla branży drogowej,
- koszty związane z wykonaniem dokumentacji projektowej oraz specyfikacji technicznych wykonania i odbioru robót budowlanych dla zabezpieczenia sieci infrastruktury podziemnej
- (obligatoryjnie) oraz dla przebudowy infrastruktury kolidującej z planowanymi robotami

<p>„KMP/KPP – przebudowa nawierzchni wraz z zagospodarowaniem terenu” - Zadanie 4. „Przebudowa nawierzchni parkingu wraz z odwodnieniem oraz zagospodarowaniem terenu- KMP Dąbrowa Górnicza, Al. Zwycięstwa 7”.</p>	<p>Studium</p> <hr/> <p>PFU</p>
--	--

drogowymi (fakultatywnie),

- koszty związane z realizacją robót budowlanych objętych zamówieniem wraz z kosztami wywieżenia i utylizacji ziemi, gruzu, koszty wykonania odwodnienia wykopów w przypadku wystąpienia takiej konieczności,
- koszty robót przygotowawczych (zagospodarowania terenu budowy, utrzymania zaplecza budowy,
- dozoru budowy i ubezpieczenia budowy oraz koszty robót tymczasowych,
- koszty opracowania projektu czasowej organizacji ruchu wraz z oznakowaniem robót zgodnie z tym projektem,
- koszty obsługi geodezyjnej,
- koszty inwentaryzacji powykonawczej,
- koszty badań, pomiarów i odwiertów w czasie wykonywania i odbioru robót, określone w programie funkcjonalno-użytkowym i obowiązujących przepisach,
- koszty nadzoru autorskiego,
- koszty nadzoru właścicieli sieci wynikającym z zapisów wywiadów branżowych.

Zamawiający wymaga również przedłożenia do akceptacji:

- rysunków wykonawczych,
- szczegółowych specyfikacji technicznych wykonania i odbioru robót budowlanych przed ich skierowaniem do realizacji, w aspekcie ich zgodności z ustaleniami programu funkcjonalno-użytkowego i umowy.

Wykonawca przedłoży zamawiającemu opracowania projektowe według zestawienia oraz zawarte w Rozdziale I pkt. 1 ppkt 3.1. :

- koncepcję rozwiązań geometrycznych – 1 egz.,
- projekt budowlany – 4 egz. ,
- projekt wykonawczy – 4 egz.,
- szczegółowe specyfikacje techniczne wykonania i odbioru robót dla branż – 4 egz.,
- informacja dotycząca bezpieczeństwa i ochrony zdrowia (bioz) – 4 egz.,
- projekt czasowej organizacji ruchu – 4 egz.,
- przedmiary robót (wszystkich branż) – po 4 egz.,
- projekty zabezpieczeń istniejącego uzbrojenia – po 4 egz.,
- projekty zabezpieczenia uzbrojenia kolidującego z planowanymi robotami (fakultatywnie) – po 4 egz..

III. ZAŁĄCZNIKI:

1. Plan zagospodarowania – zakres realizacji
2. Dokumentacja fotograficzna

Uwaga!

Plan zagospodarowania - koncepcja - jest wersją poglądową



Fot. źródło: <https://goo.gl/maps/udnVfMPjN3rpNPnL6> _ widok schodów terenowych do remontu