

Katowice, 18 czerwiec 2013 r.

Egz. poj.
Wg rozdzielnika

ZAPROSZENIE DO ZŁOŻENIA OFERTY NA REALIZACJĘ ZAMÓWIENIA

Wydział Inwestycji i Remontów Komendy Wojewódzkiej Policji w Katowicach (siedziba Wydziału – Katowice, ul. Koszarowa 17), zwany dalej Zamawiającym, zwraca się z prośbą o złożenie oferty na realizację następującego zamówienia :

<<Dokumentacja techniczno – kosztorysowa, przedmiotem której jest:
**„Modernizacja układu sterowania i regulacji kotłownią gazową oraz instalacji
cwu w Komisariacie Policji w Czeladzi”>>**

Zamówienie realizowane jest w trybie Art. 4 pkt 8 ustawy Prawo Zamówień Publicznych („ustawy nie stosuje się”) oraz Art. 72 Kodeksu Cywilnego.

W załączeniu przekazuję opis zakresu powyższego przedmiotu zamówienia i wytyczne do projektowania w zał. nr 1.

W zał. nr 2 kopia schematu technologicznego kotłowni (uwaga: schemat wymaga aktualizacji).

W przypadku zamiaru przeprowadzenia wizji w KP Czeladź, proszę o kontakt z Panią Anetą Niedbał – kierownik Zespołu Zaopatrzenia i Finansów Komendy Powiatowej Policji w Będzinie, ul. Bema 1, tel. (032) 3680325.

W przypadku potrzeby uzyskania dodatkowych informacji dot. przedmiotu zamówienia, należy wystąpić pisemnie do Wydziału Inwestycji i Remontów KWP Katowice na nr faxu: 0-32, 200-2334 lub pocztą elektroniczną (kancelaria-inwestycje@ka.policja.gov.pl), albo dostarczyć pismo z zapytaniem osobiście.

W takim przypadku termin składania ofert może ulec zmianie.

Ofertę proszę sporządzić pisemnie wg wzoru podanego w zał. nr 3 na podstawie załączonego załącznika nr 1 i nr 2 oraz ewentualnych oględzin technicznych obiektu.

Ofertę powinna podpisać osoba upoważniona do reprezentowania Oferenta.

Oferta przygotowana niezgodnie z formularzem oferty nie będzie rozpatrywana.

W ofercie należy podać (punkty 1÷3):

1. Kwotę ofertową netto K_N i brutto K_B (z VAT) za wykonanie całości dokumentacji techniczno – kosztorysowej będącej przedmiotem zamówienia wg wytycznych podanych w zał. nr 1.
2. Czas „ti” realizacji przedmiotu zamówienia w dniach licząc od dnia zawarcia umowy do dnia przekazania Zamawiającemu kompletnej dokumentacji techniczno – kosztorysowej z pozwolenie na wykonanie robót w formie decyzji administracyjnej organu administracji architektoniczno – budowlanej, z tym że datę zawarcia umowy wyznacza Zamawiający..
3. Okres udzielonej gwarancji obejmującej zakres wykonanego przedmiotu zamówienia, nie mniej jednak niż 36 miesięcy od daty podpisania protokołu odbioru końcowego robót.
4. Okres i warunki ważności oferty.

Kwota ofertowa powinna być kwotą ryczałtową uwzględniającą wszystkie koszty (robocizna, materiały sprzęt, narzuty, zysk, opłaty administracyjne), inne opłaty i podatki.

Uwaga: zamówienie uznaje się za zrealizowane w dniu protokolarnego odbioru przez Zamawiającego po przekazaniu przez Oferenta kompletnej dokumentacji techniczno – kosztorysowej wykonanej zgodnie z wytycznymi podanymi w zał. nr 1 do niniejszego zaproszenia wraz z pozwoleniem na budowę (pozwolenie na wykonanie robót) w formie decyzji administracyjnej organu administracji architektoniczno – budowlanej. Tylko protokół odbioru dokumentacji podpisany przez Zamawiającego stanowił będzie podstawę płatności za wykonane zamówienie.

Pozostałe szczegółowe warunki realizacji niniejszego zamówienia podane będą w umowie wraz z wysokością ewentualnych kar umownych.

Ofertę można przesłać faxem (nr 0-32, 200-2334), pocztą zwykłą lub elektroniczną (*kancelaria-inwestycje@ka.policja.gov.pl*) albo dostarczyć osobiście.

Miejsce składania ofert: sekretariat Wydziału Inwestycji i Remontów Komendy Wojewódzkiej Policji w Katowicach, ul. Koszarowa 17, 40-068 Katowice.

Termin składania ofert upływa: **24 czerwiec 2013 r. (poniedziałek), godz. 15⁰⁰.**

Oferty złożone po tym terminie nie będą rozpatrywane.

Zamawiający nie ponosi kosztów związanych z przygotowaniem i złożeniem oferty.

Zamówienie zostanie udzielone temu Wykonawcy, który przedstawi najniższą kwotę ofertową brutto oraz najkrótszy czas realizacji zamówienia.

Zamawiający zastrzega sobie 30 dniowy termin płatności.

Zamawiający zastrzega sobie prawo odstąpienia od udzielenia zamówienia bez podania przyczyn lub zlecenia tylko wybranych części dokumentacji będącej przedmiotem zamówienia oraz 30-dniowy termin płatności w przypadku udzielenia zamówienia, co nie może być podstawą ewentualnych roszczeń zaproszonego Wykonawcy wobec Zamawiającego.

ZASTĘPCA NACZELNIKA
WYDZIAŁU INWESTYCJI I REMONTÓW
KWP W KATOWICACH
mgr inż. Beata MACH

Załącznik 1 - Zakres przedmiotu zamówienia i wytyczne do projektu

Załącznik 2 - Kopia schematu technologicznego kotłowni.

Załącznik 3 - Formularz ofertowy

Wykonał w 1 egz. /fb/

Zamieszczono na stronie BIP KWP Katowice

Załącznik nr 1 do zaproszenia nr IR-I-212 / 28 /¹⁶⁰⁰ / 2013 / fb z dnia 18 czerwiec 2013 r.
do złożenia oferty na realizację zamówienia :

<<Dokumentacja techniczno – kosztorysowa, przedmiotem której jest:
**„Modernizacja układu sterowania i regulacji kotłownią gazową oraz instalacji cwu
w Komisariacie Policji w Czeladzi”>>**

Opis stanu istniejącego, zakres przedmiotu zamówienia i wytyczne do projektu :

I. Opis stanu istniejącego

W załączniku nr 2 - rysunek schematu technologicznego kotłowni gazowej w KP Czeladź wraz z układem sterowania i regulacji kotłownią gazową z dokumentacji projektowej kotłowni opracowanej kilkanaście lat wstecz. Stan faktyczny nieznacznie odbiega od projektu. Część elementów układu sterowania i regulacji pokazanych na rysunku uległa uszkodzeniu. W skład kotłowni wchodzi dwa kotły Roca żeliwne z 2005 r. każdy o mocy cieplnej 157 kW, dwa palniki gazowe, regulator Frisco oraz pompy i pozostała armatura pokazana na rysunku zał. nr 2. Instalacja grzewcza podzielona została na 2 obiegi. Ponadto wytwarzana jest ciepła woda użytkowa w podgrzewaczu pojemnościowym. Niedrożność instalacji cwu i cyrkulacji oraz niewystarczająca wydajność pompy cyrkulacyjnej powodują nieekonomiczny system produkcji cwu.

II. Wytyczne do projektu modernizacji układu sterowania i regulacji kotłownią gazową

Sterowaniem i regulacją powinny być objęte produkcja ciepła na potrzeby grzewcze oraz ciepłej wody użytkowej.

W projekcie oraz w przedmiarze i w kosztorysie inwestorskim należy wykorzystać wszystkie sprawne elementy układu sterowania i regulacji kotłownią aktualnie zamontowane w kotłowni, o ile są kompatybilne z zaprojektowanym układem sterowania i regulacji kotłownią.

Sterowanie i regulacja kotłownią, w tym wodną instalacją grzewczą oraz instalacją cwu należy zrealizować następująco:

- temperatura wody w tzw. obiegu kotłowym regulowana być powinna regulatorem pogodowym przy zastosowaniu tzw. krzywych grzania,
- temperatura wody grzewczej w każdym z dwóch obiegów grzewczych powinna być regulowana zaworami trójdrożnymi, tak jak pokazuje to rysunek na zał. nr 2.
- kotły powinny pracować w tzw. kaskadzie; kolejność pracy kotłów powinna być zmienna w czasie z cyklem kilkudniowym,
- w tzw. pomieszczeniu reprezentacyjnym dla każdego z obiegów grzewczych należy zamontować czujnik temperatury, który przekazywać powinien sygnał o występującej w tym pomieszczeniu temperaturze do odpowiedniego regulatora umieszczonego w pomieszczeniu kotłowni,
- w pomieszczeniu kotłowni należy zamontować termostaty, za pomocą których możliwa będzie nastawa oczekiwanej w danym pomieszczeniu reprezentacyjnym temperatury; każdy z termostatów powinien mieć możliwość zaprogramowania temperatury w pomieszczeniach reprezentacyjnych dla co najmniej dwóch okresów w ciągu doby i co najmniej trzech okresów w tygodniu,
- układ sterowania i regulacji kotłownią powinien zapewnić racjonalną ekonomicznie dostawę ciepła do każdego z obiegów grzewczych w ilości wynikającej z nastaw oczekiwanych temperatur w pomieszczeniach reprezentacyjnych; temperatura w pozostałych pomieszczeniach regulowana być powinna przygrzejnikowymi zaworkami termostatycznymi, zawór regulacyjny trójdrożny usytuować na wyjściu każdego przewodu obiegu z rozdzielacza, przed i za zaworem regulacyjnym zaprojektować zawory odcinające, każdy zawór regulacyjny powinien mieć możliwość obejścia,
- zaprojektować pozostałe wyposażenie kotłowni w elementy automatyki, sterowania i regulacji umożliwiające pełne wykorzystanie funkcji zaprojektowanego regulatora, np. Frisko.
- na każdym przewodzie powrotnym każdego obiegu przed kolektorem (w odległości ok. 1 m) zamontować po dwa termometry zanurzeniowe, na kolektorze powrotnym i zasilającym zamontować po dwa manometry, na kolektorze zasilającym zamontować dwa termometry zanurzeniowe,

- zaprojektować zasilenie termostatów i zaworów regulacyjnych na każdym obiegu (jeśli będzie to niezbędne) w energię elektryczną z instalacji elektrycznej w budynku zgodnie z obowiązującymi przepisami prawno-technicznymi,
- regulator powinien zapewnić możliwość sterowania temperaturą cwu w okresie doby i tygodnia.
- odtworzenie elementów budowlanych po wykonanych pracach w pomieszczeniach – zaprojektować do stanu pierwotnego wyłącznie w zakresie objętym pracami.
- W pozostałym zakresie - projekt rozwiązań technicznych musi być zgodny z obowiązującymi przepisami techniczno-budowlanymi, Polskimi Normami, zasadami wiedzy i sztuki instalacyjno-budowlanej.

III. Wytyczne do projektu modernizacji instalacji cwu

- 1) Należy zaprojektować całkowitą wymianę instalacji cwu i cyrkulacji.
- 2) Należy zaprojektować doprowadzenie instalacji cwu i cyrkulacji do każdego punktu czerpalnego budynku; spięcie obu przewodów pod przyborem sanitarnym we wnęce ściennej zamkniętej drzwiczkami ze stali nierdzewnej.
- 3) Zlikwidować wszystkie elektryczne podgrzewacze cwu w punktach czerpalnych budynku.
- 4) Zaprojektować dwie pompy ładujące (robocza i rezerwowa) i dwie pompy cyrkulacji cwu (robocza i rezerwowa); obie pompy sterowane regulatorem, o którym mowa w punkcie II.
- 5) Odtworzenie elementów budowlanych po wykonanych pracach w pomieszczeniach – zaprojektować do stanu pierwotnego wyłącznie w zakresie objętym pracami.
- 6) W pozostałym zakresie - projekt rozwiązań technicznych musi być zgodny z obowiązującymi przepisami techniczno-budowlanymi, Polskimi Normami, zasadami wiedzy i sztuki instalacyjno-budowlanej.

IV. Dokumentacja techniczno – kosztorysowa powinna zawierać:

1. Inwentaryzację budowlano - instalacyjną kotłowni, wodnej instalacji grzewczej oraz instalacji ciepłej wody użytkowej w budynku KP Czeladź dla celów projektowych (schemat technologiczny, rozprowadzenie instalacji na poszczególnych kondygnacjach budynku).
2. Projekt budowlano – wykonawczy oraz przedmiar robót i specyfikację techniczną ogólną i szczegółową wykonania i odbioru robót zgodnie z Rozporz. Min. Infr. z 02.09.2004 r. (D.U. nr 202 poz. 2071 z późn. zm.), kosztorys inwestorski zgodnie z Rozporz. Min. Infr. z 18.05.2004 r. (D.U. nr 130 poz. 1389) oraz informację dotyczącą bezpieczeństwa i ochrony zdrowia (zgodnie z Rozporządzeniem Ministra Infrastruktury z dnia 23.06.2003 r. (Dz.U. Nr 120, poz. 1126 z późniejszymi zmianami) – 3 egz. w wersji papierowej i 3 egz. w wersji elektronicznej na płytach CD dla przedsięwzięcia: „Modernizacja układu sterowania i regulacji kotłownią gazową oraz instalacji cwu w Komisariacie Policji w Czeladzi”
3. Projekt budowlano – wykonawczy powinien zawierać m.in.
 - 1) Rysunek schematu technologicznego kotłowni z opisem dla stanu projektowanego:
 - ✓ układu sterowania i regulacji kotłowni,
 - ✓ układu sterowania i regulacji obiegów instalacji grzewczej,
 - ✓ układu sterowania i regulacji instalacji cwu,
 - ✓ armatury, pomp, manometrów, termometrów, średnic przewodów, itp.
 - 2) Schemat ideowy instalacji elektrycznej zasilającej urządzenia kotłowni z naniesieniem na rzut kondygnacji i / lub pomieszczenia kotłowni.
 - 3) Szczegółowy opis techniczny z niezbędnymi rysunkami opisującymi zasady działania układu sterowania i regulacji kotłownią, obiegów instalacji grzewczej oraz instalacji cwu.
 - 4) Szczegółową instrukcję uruchomienia i wyłączenia kotłowni wspólnie dla układu technologicznego, sterowania i regulacji.
 - 5) **Pisemna opinia techniczna producenta zastosowanych w projekcie urządzeń układu sterowania i regulacji, że urządzenia te spełniają będą funkcje opisane w projekcie.**
 - 6) Inne opracowania niezbędne dla uzyskania pozwolenia na budowę (pozwolenie na wykonanie robót) w formie decyzji administracyjnej organu administracji architektoniczno – budowlanej.

Dokumentacja techniczno – kosztorysowa (inventaryzacja, projekt budowlano – wykonawczy, przedmiar robót, kosztorys inwestorski, specyfikacje techniczne) powinna być podzielona na części:

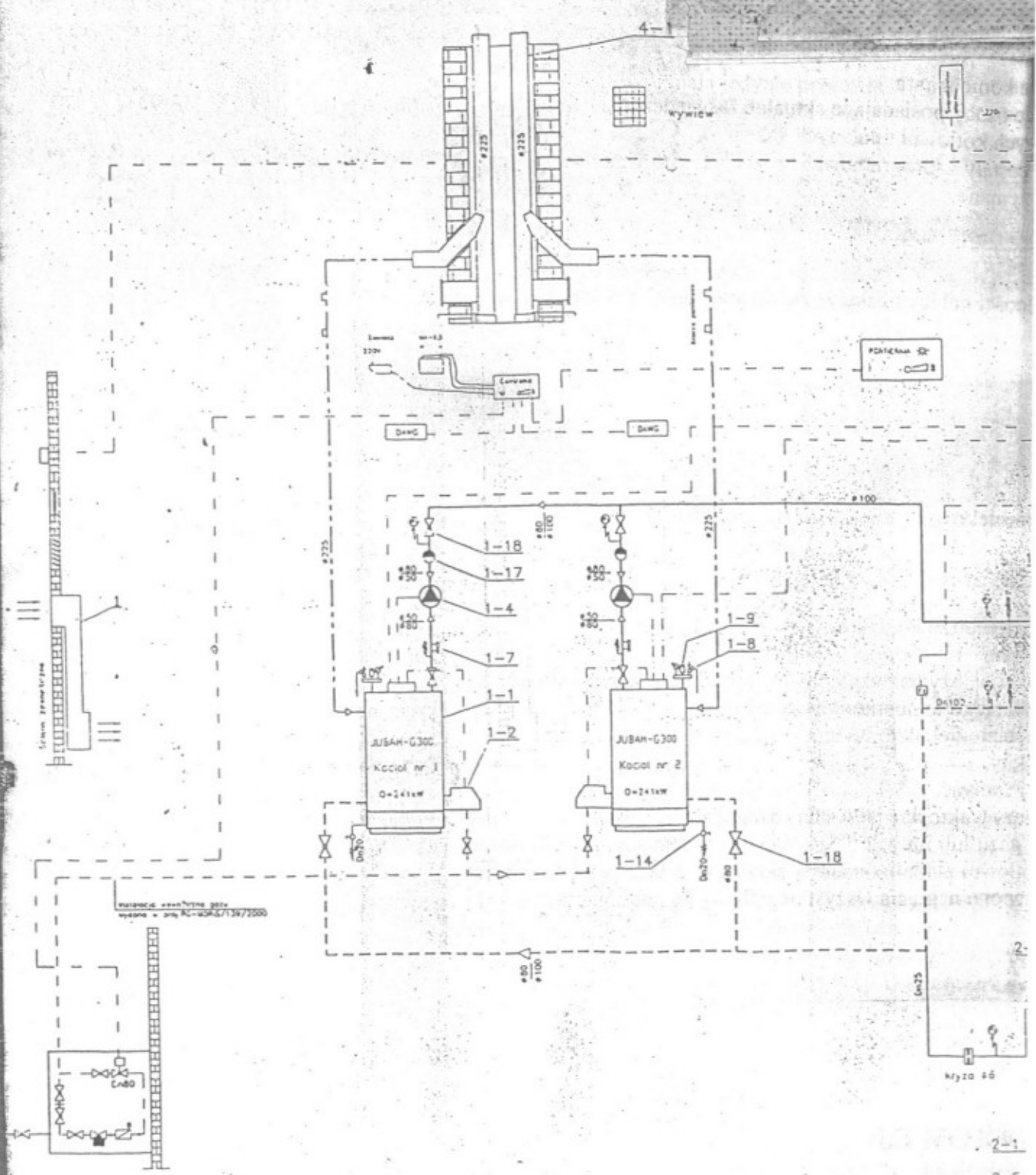
- Modernizacja układu sterowania i regulacji kotłownią gazową w Komisariacie Policji w Czeladzi,
- Modernizacja instalacji cwu w Komisariacie Policji w Czeladzi,
- Modernizacja instalacji elektrycznej w zakresie niezbędnym dla realizacji modernizacji układu sterowania i regulacji kotłownią gazową.

Wersja elektroniczna dokumentacji powinna być wykonana w postaci plików: tekst w formacie openoffice lub MS word, rysunki w pdf i dwg, kosztorys i przedmiar w pdf i ath, obliczenia – w programie obliczeniowym i w pdf.

V. Procedura realizacji dokumentacji

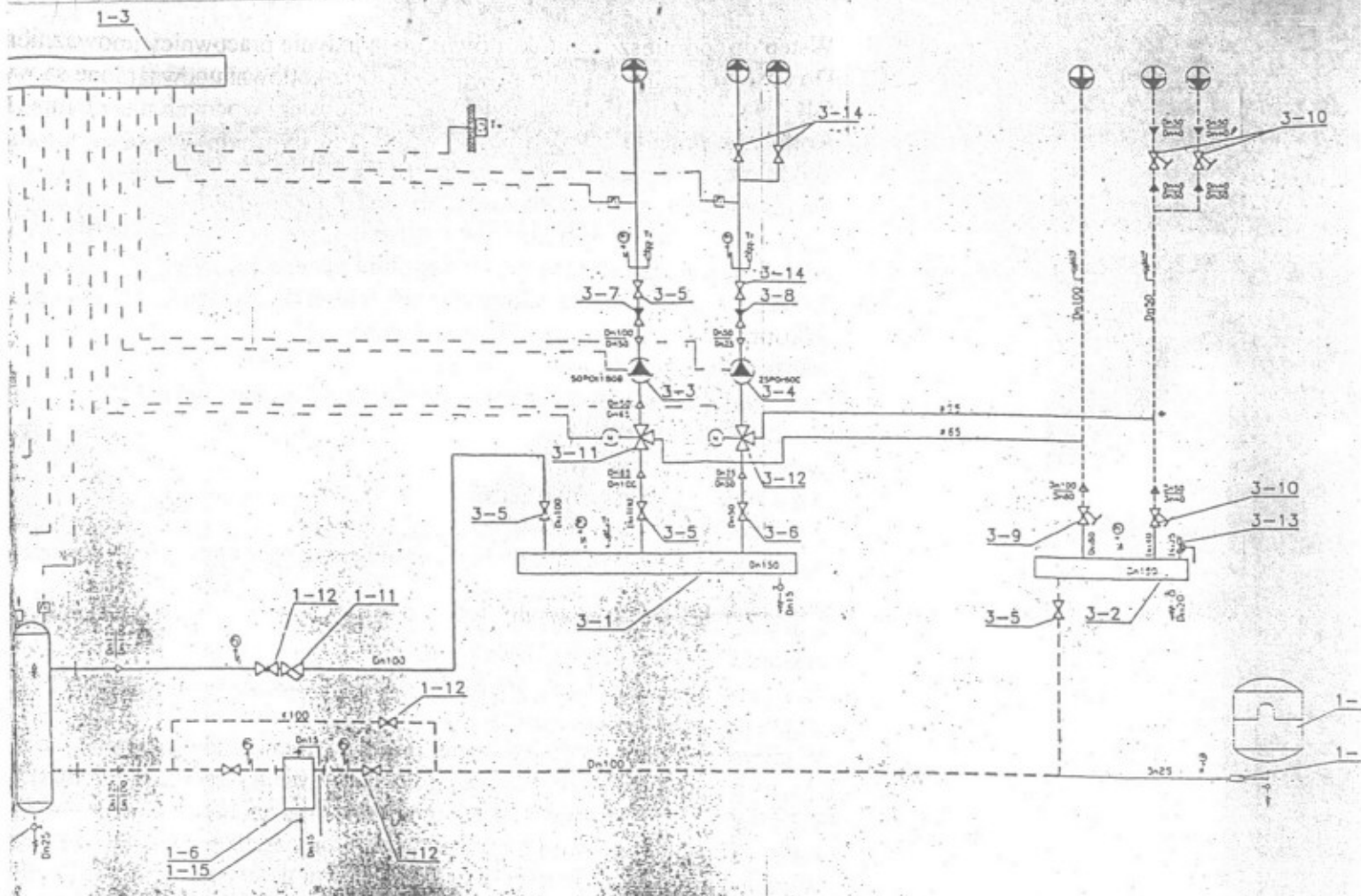
- 1) Schemat technologiczny kotłowni dla stanu projektowanego wraz z układem sterowania i regulacji oraz schemat rozprowadzenia instalacji cwu i cyrkulacji uzgodnić z zamawiającym przed przystąpieniem do projektowania szczegółów. Zamawiający zastrzega sobie prawo wydania uzgodnienia **w terminie 15 dni roboczych** od daty wpływu korespondencji od Oferenta; termin ten należy uwzględnić w okresie realizacji zamówienia podanym w ofercie.
- 2) Zamawiający w formie opinii zatwierdza koncepcję projektu bądź odmawia jej zatwierdzenia wskazując przyczyny. W opinii Zamawiający wskaże zakres zmian, które Wykonawca powinien uwzględnić w dokumentacji. Odmowa przez Wykonawcę uwzględnienia wskazanych przez Zamawiającego zmian może być uzasadniona tylko ich niezgodnością z przepisami prawa, warunkami technicznymi wydanymi przez dostawcę wody lub gazu oraz bezwzględnie obowiązującymi zasadami sztuki budowlano – instalacyjnej, co Wykonawca powinien wykazać w formie pisemnej wraz z przedłożoną po raz drugi Zamawiającemu dokumentacją techniczną.
- 3) Przedłożona po raz drugi Zamawiającemu przez Wykonawcę dokumentacja techniczna powinna być zgodna z zapisami punktu 2 powyżej, w przeciwnym wypadku zwłoka stąd wynikająca wchodzi w czas realizacji zamówienia podany przez Oferenta w ofercie.
- 4) Po ostatecznym pozytywnym uzgodnieniu dokumentacji z Zamawiającym, Wykonawca zobowiązany jest uzyskać pozwolenie na wykonanie robót w formie decyzji administracyjnej od organu administracji architektoniczno – budowlanej.
- 5) Dokumentacja projektu powinna zostać wykonana, sprawdzona i podpisana przez osoby posiadające odpowiednie uprawnienia budowlane oraz pozytywnie zaopiniowana przez rzeczoznawców ds. zabezpieczeń przeciwpożarowych, san-epid i bhp.
- 6) Szczegółowe inne wytyczne do projektowania zostaną spisane z Oferentem po podpisaniu umowy na wstępnym etapie realizacji dokumentacji projektowej, o ile niniejsze wytyczne nie będą wystarczające.
- 7) Wszystkie zaprojektowane urządzenia opisywać cechami funkcjonalno – użytkowymi, wydajnością, sprawnością, itp, a jako przykłady podawać urządzenia produkowane w Polsce.
- 8) Każda część dokumentacji powinna być podpisana przez projektanta i osobę sprawdzającą posiadających stosowne uprawnienia budowlane.
- 9) Zamówienie uznaje się za zrealizowane w dniu protokólnego odbioru przez Zamawiającego po przekazaniu przez Wykonawcę kompletnej dokumentacji techniczno – kosztorysowej wykonanej zgodnie z wytycznymi podanymi w zał. nr 1 wraz z pozwoleniem na budowę (pozwolenie na wykonanie robót). Tylko protokół odbioru dokumentacji podpisany przez Zamawiającego stanowił będzie podstawę płatności za wykonane zamówienie.

SCHEMAT



Zat. w 2 do projektu JR-J-212-28/1600/2013/fb - str. 1
 18.06'13

ŁOWNI GAZOWEJ

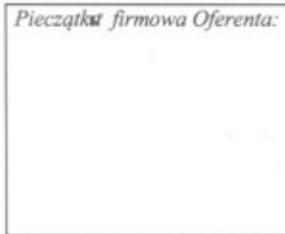


LEGENDA

- | | | | |
|------|--|------|------------------------|
| 1-1 | Zelwny kociol gazowy JUBAM G300 | 2-4 | Zawór kulowy |
| 1-2 | Palnik dwustopniowy firmy RIELLO | 2-5 | Zawór kulowy |
| 1-3 | Regulator pogodowy | 2-6 | Wodomierz wody zimnej |
| 1-4 | Pompa obiegu kotłowego | 3-1 | Rozdzielacz zasilania |
| 1-5 | Szereg hydrauliczny | 3-2 | Rozdzielacz powrotu |
| 1-6 | Magneto-dmularz | 3-3 | Pompa obiegowa c.o. |
| 1-7 | Zabezpieczenie stanu wody w kotle | 3-4 | Pompa obiegowa c.o. |
| 1-8 | Membranowy zawór bezpieczeństwa | 3-5 | Zawór kulowy |
| 1-9 | Elektryczny zawór bezpieczeństwa | 3-6 | Zawór kulowy |
| 1-10 | Przebieg wzbiornika | 3-7 | Zawór zwrotny |
| 1-11 | Przebieg magnetyczny | 3-8 | Zawór zwrotny |
| 1-12 | Zawór kulowy | 3-9 | Zawór regulacyjny |
| 1-13 | Zawór kulowy | 3-10 | Zawór regulacyjny |
| 1-14 | Zawór kulowy | 3-11 | Zawór mieszający |
| 1-15 | Zawór kulowy | 3-12 | Zawór mieszający |
| 2-1 | Łącznik samoodciążający | 3-13 | Membranowy zawór bezp. |
| 2-2 | Zawór zwrotny | 3-14 | Zawór kulowy |
| 2-3 | Zawór kulowy | 4-1 | Rura kominowa |
| 2-4 | Waga uzdatniania wody | | |
| 2-5 | Wzrost do mocniejszej instalacji przewężej | | |
| 2-6 | Wzrost zwrotnym wstrem siatkowym | | |
| 2-7 | Reduktor ciśnienia | | |

Zat. w 2 do projektu IR J-212-28/1600/2013/fb - str. 2
18.06'13

Pieczętkę firmowa Oferenta:



Miejscowość....., data

Załącznik nr 3 do pisma nr IR-I-212- 28 / 1600 /2013/fb z dnia 18.06.2013 r.,
będącego zaproszeniem do złożenia oferty na realizację zamówienia:

**< Dokumentacja techniczno – kosztorysowa, przedmiotem której jest:
„Modernizacja układu sterowania i regulacji kotłownią gazową oraz instalacji
cwu w Komisariacie Policji w Czeladzi”**

Formularz oferty

1. Kwotę ofertową netto K_N i brutto K_B (z VAT) za wykonanie całości dokumentacji techniczno – kosztorysowej będącej przedmiotem zamówienia wg wytycznych podanych w zał. nr 1

..... netto

..... brutto

Oświadczam, że kwota ofertowa jest kwotą ryczałtową uwzględniającą wszystkie koszty: robocizna, materiały, sprzęt, narzuty, zysk, koszty uzgodnień z podmiotami trzecimi, opłaty administracyjne, inne opłaty i podatki.

2. Czas „ti” realizacji przedmiotu zamówienia w dniach licząc od dnia zawarcia umowy do dnia przekazania Zamawiającemu kompletnej dokumentacji techniczno – kosztorysowej z pozwolenie na wykonanie robót w formie decyzji administracyjnej od organu administracji architektoniczno – budowlanej:

..... dni

Przez czas realizacji całości zamówienia rozumie się opracowanie dokumentacji technicznej, o której mowa w zał. nr 1 do zaproszenia wraz z uzyskaniem pozwolenia na budowę i spełnieniu zawartych w nim warunków od właściwego organu administracji architektoniczno – budowlanej oraz przekazanie Zamawiającemu trzech egzemplarzy dokumentacji w wersji papierowej oraz trzech egzemplarzy w wersji elektronicznej, z tym że w czasie „ti” uwzględniono okres 15 dni roboczych, w jakim Zamawiający uzgodni wstępną wersję dokumentacji, o której mowa w punkcie V.1 zał. nr 1 do zaproszenia.

3. Okres udzielonej gwarancji obejmującej zakres wykonanego przedmiotu zamówienia, nie mniej jednak niż 36 miesięcy od daty podpisania protokołu odbioru końcowego dokumentacji.

..... miesięcy

4. Okres i warunki ważności oferty.

.....

.....

Podpis i pieczętka osoby upoważnionej do reprezentowania Oferenta:

Miejscowość:, dnia